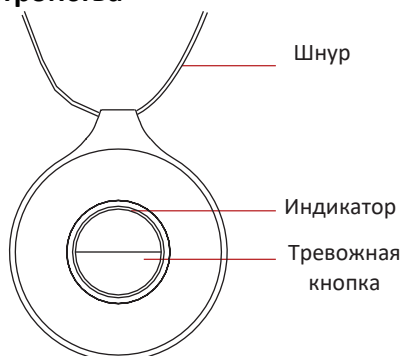


## 1 Внешний вид устройства



Индикатор тревоги:  
мигающий красный – тревога запущена.

## 2 Регистрация

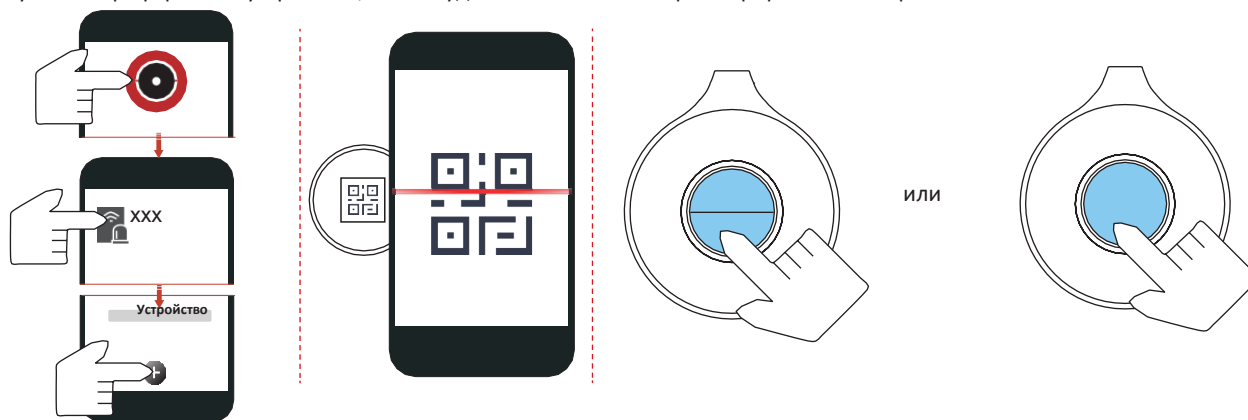
2. Войдите в AppStore/Google Play, загрузите и установите приложение.
3. Включите охранную панель.
4. Войдите в приложение и нажмите на значок «+». Сканируйте QR-код устройства или введите серийный номер охранной панели для добавления охранной панели.

### 1 Зарегистрируйте периферийное устройство локально

1. В приложении нажмите кнопку **Enrollment Mode** («Режим регистрации») в интерфейсе охранной панели, чтобы перейти в режим регистрации.
2. Запустите периферийное устройство, и оно будет автоматически зарегистрировано на охранной панели.

### 2 Зарегистрируйте периферийное устройство с помощью QR-кода и серийного номера

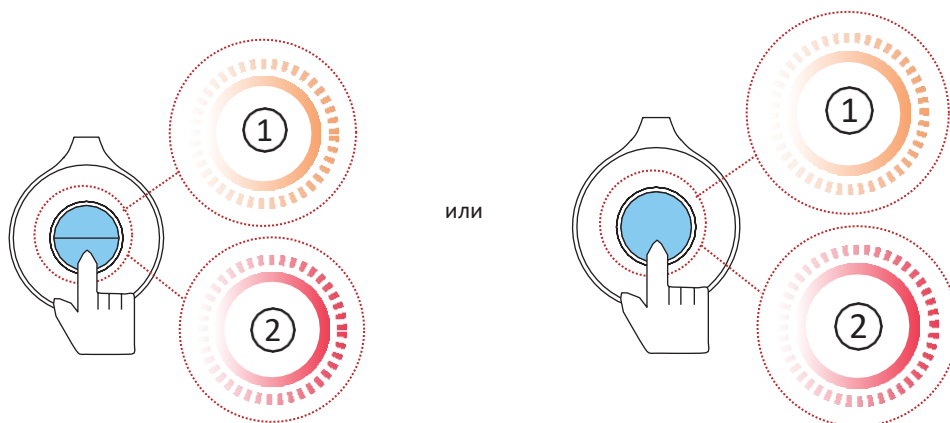
1. В приложении нажмите на значок «+» и сканируйте QR-код и серийный номер на периферийном устройстве.
2. Запустите периферийное устройство, и оно будет автоматически зарегистрировано на охранной панели.



### 3 Диагностика

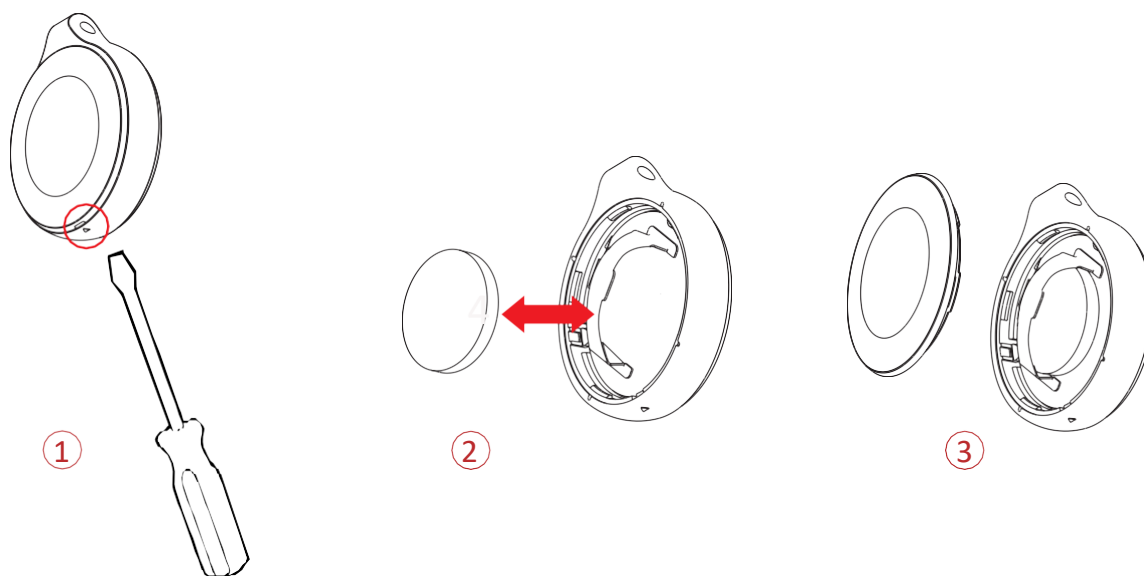
Нажмите на тревожную кнопку, и LED-индикатор покажет результат процесса.

1. Кнопка
2. Тревога получена



### 4 Замена батареи

1. Воспользуйтесь вспомогательным устройством (например, отверткой), вставьте его в паз боковой панели тревожной кнопки и снимите заднюю панель.
2. Замените батарею.
3. Установите заднюю панель на место.



## 5 Функции

Функция	Описание
Тревога экстренного вызова	Нажмите кнопку, чтобы запустить тревогу в аварийном состоянии. LED-индикатор будет гореть красным в течение 2 с.
Тревога экстренной медицинской помощи	В клиенте панели установите тревожную кнопку как кнопку вызова медицинской помощи. Нажмите кнопку, чтобы запустить тревогу в аварийном состоянии. LED-индикатор будет гореть красным в течение 2 с.
Тревога экстренного вызова	Нажмите две кнопки синхронно, чтобы запустить тревогу в аварийном состоянии. LED-индикатор будет гореть красным в течение 2 с.
Тревога экстренной медицинской помощи	В клиенте охранной панели установите тревожную кнопку как кнопку вызова медицинской помощи. Нажмите две кнопки синхронно, чтобы запустить тревогу в аварийном состоянии. LED-индикатор будет гореть красным в течение 2 с.

## 6 Форматирование

Извлеките батарею. Удерживайте кнопку в течение 8 с и одновременно вставляйте аккумулятор. LED-индикатор замигает 3 раза красным после завершения форматирования.

## 7 Настройка параметров с помощью приложения

Можно просмотреть состояние устройства, включая температуру, интенсивность сигнала, уровень заряда батареи, подключение, 24-часовую зону и режим работы на странице устройства. Нажмите на кнопку  для перехода на страницу настроек параметров.

Функция	Описание
Тип зоны	Выбор типа зоны датчика.
Беззвучный режим тревоги в зоне	Перетащите на зеленый, чтобы включить беззвучный режим тревоги в зоне.
Перекрестная зона	Если тревога сработает в обеих привязанных зонах в течение установленного времени, будет отправлено два тревожных сообщения.
Привязка камеры	Привязка камеры для предупреждения нарушений.

Защита от случайного нажатия кнопки

Установите режим защиты от срабатывания ложной тревоги.

Частота опроса

Настройте интервал опроса.

## 8 Спецификации

Модель		F-PD-401BP1
Функции программного обеспечения	Тампер	Поддерживается
	Индикатор уровня сигнала	Поддерживается
Функции аппаратных средств	Индикатор	Мигающий LED-индикатор тревоги (красный или зеленый)
Электрические характеристики и рабочие условия	Тип батареи	CR2032 × 1 (в комплекте) емкостью 210 мА·ч
	Низкое напряжение	2.35 В
	Потребляемая мощность	Рабочий ток: 1.47 мкА Макс.: 45.56 мА
	Срок службы батареи	3 года
Основное	Сценарий применения	Внутри помещений
	Размеры	Φ 38 × 12 мм
	Масса	13.5 г
	Рабочая температура	От -10 до +55 °С
	Температура хранения	От -20 до +60 °С
	Рабочая влажность	От 10 до 90 %
	Тип PS	Тип С
	Тип ACE	Тип В
	Классификация	Портативное устройство
Степень защиты IP	IP66	

Примечание: при появлении сообщения о низком напряжении устройство будет использоваться не менее 30 дней.